

Инструкция

по установке системы фиксации.



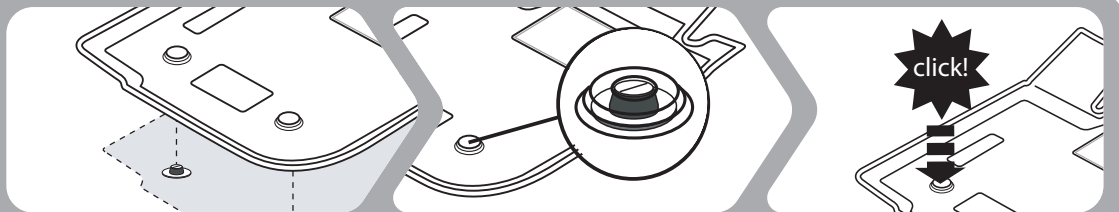
ВНИМАНИЕ!

До начала работ обязательно прочтите данное руководство и четко следуйте указаниям, изложенным в нем!

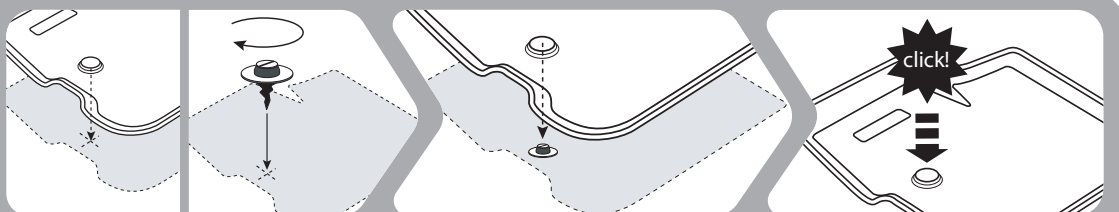
Гарантия действительна только при строгом соблюдении технологии установки!

В соответствие с комплектом поставки изделий воспользуйтесь одним из трех вариантов установки элементов фиксации ковров к напольному покрытию автомобиля. По окончании установки проверьте правильность установки и надежность фиксации всех крепежных элементов.

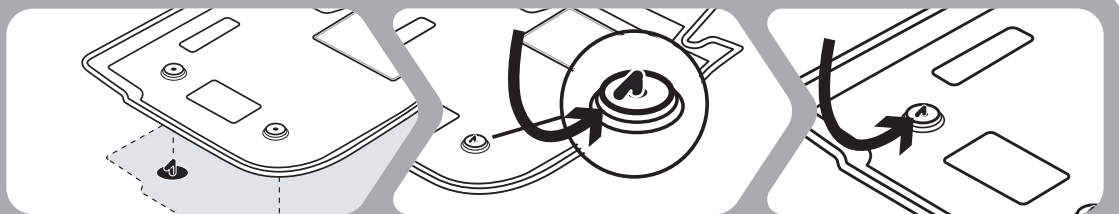
А



Б



В



ООО «ПК ПОЛИПЛАСТ»

Производитель: ООО «ПК Полипласт»

Адрес производства: 193079, Санкт-Петербург,
ул. Заставская, дом 31, корпус 2.

Страна-производитель: Россия.

Фирменное наименование продавца: PK Poliplast.

Описание: модельные ковры в салон для автомобилей. **Назначение:** защищают салон автомобиля от грязи и воды, помогают сохранять ковровое покрытие, значительно облегчают уборку. **Материал:** термоэластопласт. **Сертификат:** № C-RU.ФГ98.B.25194.

Условия хранения: изделия должны храниться в складских помещениях на стеллажах или поддонах. При относительной влажности не более 80%, в условиях, исключающих попадание прямых солнечных лучей, и на расстоянии не менее 1 м от нагревательных приборов.

Условия эксплуатации: изделия предназначены для эксплуатации в условиях умеренного, тропического и субтропического климата, при интервале температур от -40° С до +70° С. **Поставщик и организация, уполномоченная принимать претензии:** ООО «ПК Полипласт», 196084, Санкт-Петербург, ул. Заставская, дом 31, корпус 2. тел.: (812) 438-33-07, e-mail: techsupport@pkplst.ru.

ковры в салон / поддон в багажник

тип изделия

модель

дата продажи

дата производства

Изготовитель несет гарантийные обязательства в течение 24 месяцев с даты продажи конечному покупателю.

Изделие предназначено для эксплуатации только в указанной модели автомобиля.

Гарантия не распространяется на изделия недостатки которых возникли вследствие:

1. Нарушения потребителем правил эксплуатации, хранения или транспортировки товара;
2. Если продукция использовалась в целях несоответствующих ее прямому назначению;
3. Нарушения потребителем геометрии изделия, механических повреждений, возникших после передачи продукции потребителю (прокол шпилькой каблука, порез);
4. Умышленных или неосторожных действий потребителя или третьих лиц в результате приведшие к порче изделия;
5. Влияния на изделие непреодолимых сил (стихий, пожар и т.д.).